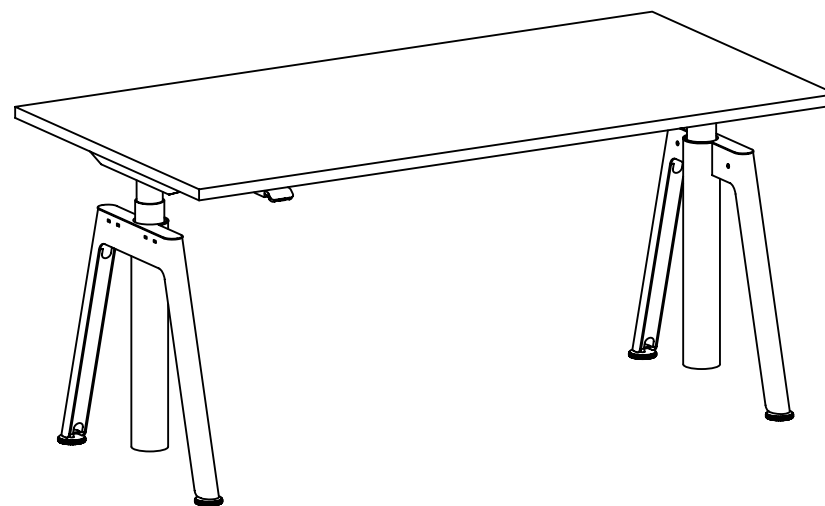
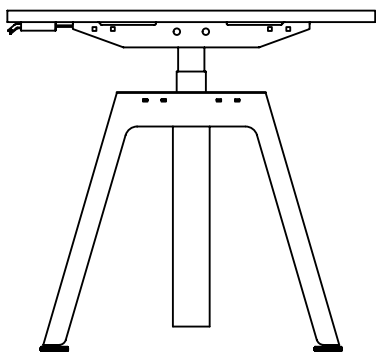


balma

PLUS

BIURKO Z ELEKTRYCZNĄ REGULACJĄ WYSOKOŚCI



Instrukcja użytkowania

1. Elektryczna regulacja wysokości | 3-6

1.1 Informacje techniczne

1.2 Pierwsze kroki

1.3 Funkcja przypominania o zmianie pozycji na
stojącą lub siedzącą

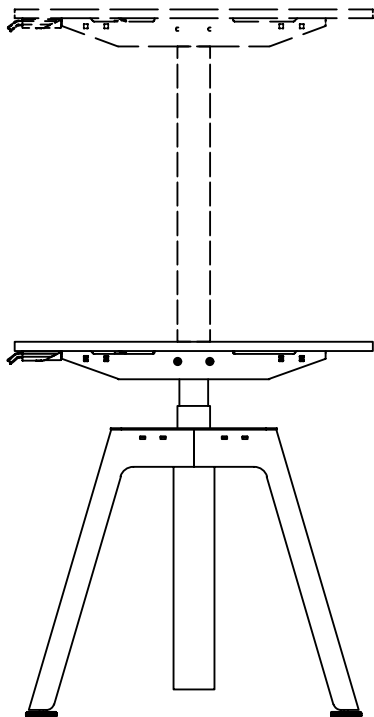
2. Instrukcja bezpieczeństwa | 7-8

3. Rozwiązywanie problemów | 9

1. Elektryczna regulacja wysokości

System podnoszenia LINAK

Twoje biurko jest wyposażone w intuicyjny panel biurkowy zaprojektowany z myślą o łatwej obsłudze i utrzymaniu aktywności przez cały dzień pracy. Dowiedz się, jak z niego korzystać, jak zapisywać własne preferowane pozycje pracy siedząco-stojącej, jak otrzymywać powiadomienia, kiedy należy wstać oraz jak sparować biurko z aplikacją Desk Control™ i obserwować osobiste statystyki. Zaczynamy!



1.1 Informacje techniczne

- Max. obciążenie: 160kg
- Max. prędkość: 38 mm/s bez obciążenia
- Standardowa długość skoku: 650 mm
- Niski poziom hałasu
- Brak szkodliwych PCW
- Łagodny start/stop
- Zaawansowane zabezpieczenie antykolizyjne PIEZO oraz LINAK Desk Sensor™ 1
- Cykl pracy: 10% ≈ 2 minuty ciągłego użytkowania przy pełnym obciążeniu, a następnie 18 minut przerwy
- Kompatybilne z aplikacją Linak Desk Control™
- Podstawowe wyposażenie pilot DPG1M, pilot w wyższej wersji DPG1C z wyświetlaczem - za dopłatą

1.2 Pierwsze kroki

Pierwsze uruchomienie

Za każdym razem, gdy biurko zostanie odłączone od zasilania, po ponownym podłączeniu, należy je zresetować. To zapewni prawidłowe funkcjonowanie. W tym celu należy przesunąć blat do dolnego ustawienia i przytrzymać panel w tej pozycji przez kilka sekund, aż biurko wykona delikatny ruch w górę i w dół. Biurko jest gotowe do pracy!

Regulacja biurka

Wystarczy sięgnąć ręką i delikatnie odchylić cały panel — w górę lub w dół — i biurko podniesie się lub opuści.

Przytrzymaj panel, aż biurko znajdzie się na preferowanej wysokości.

Jeśli ustawisz preferowaną wysokość, to po jej osiągnięciu biurko zatrzyma się automatycznie na około 1 sekundę. Jeśli nadal będziesz naciskać panel, blat biurka będzie się przesuwać do momentu zwolnienia nacisku.

Ustaw prawidłową wysokość biurka

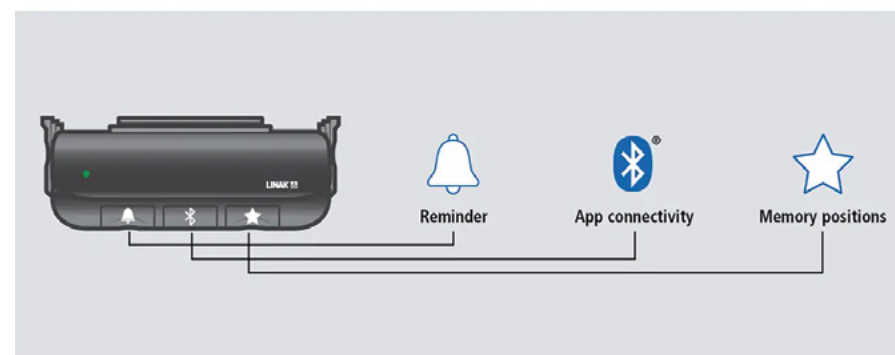
W przypadku, gdy wyświetlacz (pilot w wersji DPG1C) nie pokazuje prawidłowej wysokości biurka lub jeśli chcesz zmienić jednostkę z cali na cm i odwrotnie, można to skorygować.

Zapamiętaj swoje preferowane pozycje pracy siedząco-stojącej

Dla panelu można zapamiętać dwie różne wysokości biurka. Dzięki temu biurko zawsze znajduje się na preferowanej wysokości — gdy siedzisz i gdy stoisz — oraz zapewnia optymalną ergonomię pracy.

Aby zapamiętać położenie biurka, zacznij od przesunięcia go do żądanej pozycji. Następnie spójrz na krawędź panelu biurka. Z prawej strony widać przycisk z gwiazdką ★. Przytrzymaj wciśnięty przycisk przez 2 sekundy. Podczas zapisywania dioda LED mignie dwa razy. Gdy dioda LED zacznie świecić białym ciągłym światłem, oznacza to, że bieżąca pozycja użytkownika została zapisana i można zwolnić przycisk.

Na wyświetlaczu panelu biurka (pilot w wersji DPG1C) pojawi się teraz gwiazdka i numer wskazujący miejsce/numer zapisanej pozycji, np. ★1.



Aby zapisać więcej pozycji, wystarczy powtórzyć proces

Można wybrać kolejność swoich preferowanych pozycji. Dopasuj biurko do preferowanej wysokości — następnie naciśnij przycisk z gwiazdką i przełączaj się pomiędzy zapisanymi położeniami. Po osiągnięciu żadanego numeru (np. ★ „gwiazdka” 3) naciśnij i przytrzymaj przycisk przez dwie sekundy. Teraz ta wysokość biurka jest zapamiętana jako preferowana o nazwie ★ „gwiazdka” 3.

Zerowanie zapamiętanych pozycji

Aby wyczyścić wszystkie zapisane pozycje, naciśnij i przytrzymaj przycisk z gwiazdką ★ przez osiem sekund. Gdy pasek świetlny na krawędzi panelu miga na czerwono, oznacza to, że czynność została zakończona. Teraz można zacząć od początku i zapisać nowe pozycje.

Ustawianie biurka w zapisanych pozycjach

Po zapisaniu jednej lub większej liczby preferowanych pozycji ustawianie biurka pomiędzy tymi pozycjami jest naprawdę łatwe. Naciśnij i przechył panel biurkowy — w górę lub w dół — i naciskaj, aż biurko zatrzyma się w pozycji, która została zapamiętana. Pozwala to na zmianę z pozycji siedzącej na stojącą (i z powrotem) bez konieczności obserwowania panelu biurka.

Korzystaj z napędu automatycznego (funkcja opcjonalna)

Jeśli jest to pełna wersja panelu biurkowego, biurko może się automatycznie przemieszczać między preferowanymi pozycjami („automatyczny napęd”). Funkcję można aktywować przez połączenie biurka z aplikacją Desk Control.

Teraz wystarczy dwukrotnie nacisnąć panel w górę lub w dół, a biurko przesunie się do najbliższej z zapamiętanych pozycji. Aby przerwać lub zatrzymać ruch, zanim panel dotrze do zapamiętanej pozycji, wystarczy ponownie przechylić/nacisnąć panel biurkowy, a biurko natychmiast się zatrzyma.

1.3 Funkcja przypominania o zmianie pozycji na stojącą lub siedzącą

Gotowy na ruch? Uzyskaj przypomnienia o zmianie pozycji na stojącą lub siedzącą.

Chcesz dostawać przypomnienia, o tym, aby wstać i zadbać o zdrowie w ciągu dnia? Panel biurkowy zapewnia funkcję przypominania — jest to dioda LED pokazująca, kiedy należy wstać:



Kolor zielony: Zachowujesz równowagę — jeszcze nie musisz wstawać!

Kolor pomarańczowy: Podnieś biurko, nadszedł czas, aby wstać!

Po zmianie pozycji, światło pomarańczowe zmieni się na zielone.

Samodzielnie określasz odstępy między zmianami pozycji

Samodzielnie decydujesz, jak często chcesz dostawać przypomnienia o tym, aby wstać i jak długo stać. Dostępne są wstępnie skonfigurowane interwały, z których można skorzystać. Ale można ustawić też swoje własne. Polecamy rozpocząć od wstawiania co godzinę i stania przez pięć minut. Z czasem można wydłużyć ten odstęp do 10 lub 15 minut.

Uwaga: Zbyt długie stanie też nie jest dobre. To właśnie zmiana pozycji między siedzącą a stojącą zapewni Ci wszystkie korzyści.

Jak ustawić przypomnienie

Naciśnij ▲, aby wybrać jeden z trzech przedziałów czasowych.

Natężenie światła LED wskazuje wybrany przedział czasowy:

- Odstęp czasowy 1 (niska intensywność diody LED):

„Przypomnij po 55 minutach w pozycji siedzącej”

- Odstęp czasowy 2 (średnia intensywność diody LED):

„Przypomnij po 50 minutach w pozycji siedzącej”

- Odstęp czasowy 3 (duża intensywność diody LED):

„Przypomnij po 45 minutach w pozycji siedzącej”

Domyślnie panel biurkowy jest ustawiony na „odstęp czasowy 1”. Jeśli białe światło się nie świeci, oznacza to, że funkcja przypomnienia jest wyłączona.

Nawiązywanie połączenia z aplikacją

Jeśli chcesz zaprojektować własne odstępy czasowe, pobierz aplikację Desk Control™ na swój smartfon.

Jak nawiązać połączenie?

Przytrzymaj wciśnięty przez 2 sekundy przycisk Bluetooth®, aby uruchomić tryb parowania. Dioda LED będzie świecić na niebiesko. Otwórz aplikację Desk Control i poszukaj swojego biurka na liście „Biurka w pobliżu”.

Zerowanie

Do wyzerowania panelu biurkowego dostępne są trzy opcje:

- Zerowanie zapamiętanych położeń

Naciśnij i przytrzymaj przycisk z gwiazdką ★ przez 8 sekund do momentu, gdy lampka zacznie migać na czerwono.

- Zerowanie przypomnień

Naciśnij i przytrzymaj przez 8 sekund przycisk z dzwonkiem ▲, aż lampka zacznie migać na czerwono.

- Zerowanie ustawień fabrycznych

Naciśnij i przytrzymaj przez 8 sekund przycisk z gwiazdką ★, oraz przycisk z dzwonkiem ▲, aż lampka zacznie migać na czerwono.

2. Instrukcja bezpieczeństwa

WAŻNE INFORMACJE

Ważne informacje dotyczące produktów LINAK mogą być oznaczone poniższymi piktogramami:



Ostrzeżenie!

Nieprzestrzeganie poniższych instrukcji może powodować uszczerbek na zdrowiu.



Nieprzestrzeganie poniższych instrukcji może powodować całkowite uszkodzenie siłownika.

OGÓLNE

Bezpieczne użytkowanie systemów jest możliwe tylko po zapoznaniu się całkowicie z instrukcjami obsługi i, gdy zawarte w nich zalecenia są przestrzegane.

Nieprzestrzeganie instrukcji oznaczonych symbolem „WAŻNE” może skutkować w poważne uszkodzenia systemu lub jednego z komponentów.



Bardzo ważne jest by każda osoba zaangażowana w instalację lub obsługę systemu, posiadała niezbędne informacje i miała dostęp do instrukcji obsługi. Proszę przestrzegać instrukcji montażu – w przeciwnym przypadku występuje ryzyko obrażeń.



Aplikacja nie jest przewidziana dla obsługi przez dzieci lub osoby niepożądane bez nadzoru.



W przypadku widocznej wady lub uszkodzenia produktu nie wolno go instalować.



Zwróć uwagę, iż podczas budowy aplikacji, w której montowany jest siłownik, nie może być ryzyka urazu osób np.: zgniecenia palców lub ramion.



Zapewnij wolną przestrzeń dla aplikacji, tak by mogła się poruszać w obu kierunkach i by uniknąć kolizji.

Przed instalacją, ponowną instalacją lub rozwiązaniem problemu:

- Zatrzymaj siłowniki
- Odłącz zasilanie i wyciągnij przewód zasilający
- Zdejmij z siłowników jakiegokolwiek obciążenie

Przed użyciem:

- Upewnij się, iż system został zainstalowany zgodnie z instrukcjami obsługi
- Upewnij się, że skrzynka kontrolna posiada odpowiednie napięcie zanim zostanie podłączona do głównego zasilania
- Podłączenie systemu. Poszczególne części muszą być podłączone zanim skrzynka kontrolna zostanie podłączona do głównego zasilania.

Zobacz instrukcję obsługi dla siłowników LINAK

W trakcie użytkowania:

- Należy niezwłocznie wyłączyć z zasilania skrzynkę kontrolną jeśli zauważy się nietypowe dźwięki wydawane przez skrzynkę lub zapach
- Upewnij się, że przewody nie uległy uszkodzeniu
- Odłącz przewody zasilające w sprzęcie mobilnym zanim zostanie ono przestawione

Różne:

W typowych aplikacjach poziom hałasu siłownika wynosi poniżej 55dB(A).

Niewłaściwe użytkowanie



Siłownik nie może być przeciążony – może to powodować ryzyko obrażeń lub uszkodzenie systemu.



Nie używaj siłowników do podnoszenia osób. Zabrania się siadać lub stawać na stole w trakcie pracy siłowników – ryzyko obrażeń.



Nie używaj siłowników w środowisku innym niż pierwotnie planowano, tylko do użytku wewnątrz budynku.

Naprawy

Aby uniknąć ryzyka nieprawidłowej pracy siłownika, wszystkie naprawy w segmencie DESKLINE® muszą być przeprowadzone przez warsztat LINAK lub autoryzowanych pracowników, gdyż wymaga to użycia specjalnych narzędzi lub odpowiednich części. Jednostki podlegające gwarancji muszą zostać zwrócone do autoryzowanego warsztatu LINAK.

Ostrzeżenie!



W przypadku otwarcia któregokolwiek z produktów z segmentu DESKLINE® występuje ryzyko nieprawidłowej pracy w późniejszym czasie.

Ostrzeżenie!



W systemach segmentu DESKLINE® nie można stosować żadnych innych materiałów smarujących czy chłodzących.

3. Rozwiązywanie problemów

PROBLEM	SPRAWDŹ	SPRÓBUJ
Blat nie przemieszcza się!	<p>Czy skrzynka kontrolna jest zasilana?</p> <p>Czy wszystkie złączki są prawidłowo podłączone do skrzynki kontrolnej i kolumn?</p> <p>Czy na przewodach, pilocie lub kolumnach nie ma widocznych śladów uszkodzeń?</p>	<p>Podłącz lampę lub inne urządzenie do gniazda zasilającego, aby upewnić się, że źródło zasilania jest sprawne.</p> <p>Sprawdź wszystkie połączenia.</p> <p>Wszelkie uszkodzone części należy wymienić.</p> <p>Skontaktuj się z dostawcą mebli.</p>
Blat zatrzymuje się i może przemieszczać się tylko w przeciwnym kierunku!	<p>Czy blat nie dotarł do najwyższego położenia?</p> <p>Czy blat nie jest bardziej obciążony w porównaniu, gdy pracował normalnie?</p>	<p>Gdy blat dociera do najwyższego położenia, możliwe jest jedynie jego obniżenie.</p> <p>Odciąż blat i spróbuj ponownie.</p>
Blat przemieszcza się wyłącznie w dół, mimo że nie jest obciążony!		<p>Wyzeruj system.</p>
Blat nie jest unoszony do pełnej wysokości. Zatrzymuje się za każdym razem na tej samej wysokości!		<p>System zarejestrował nowe położenie krańcowe.</p> <p>System musi zostać wyzerowany, aby usunąć nowy punkt zatrzymania.</p>
Blat nie przemieszcza się. Nie jest rejestrowany żaden ruch!	<p>Czy nie doszło do awarii pilota lub skrzynki kontrolnej?</p> <p>Czy nie doszło do utraty połączenia między skrzynką kontrolną a kolumnami?</p> <p>Czy nie odłączył się przewód zasilający?</p> <p>Czy przewód zasilający jest pod napięciem?</p>	<p>Sprawdź wszystkie połączenia. Sprawdź, czy przewód zasilający jest podłączony do zasilania.</p> <p>Podłącz pilota, o którym wiesz, że jest sprawny.</p> <p>Jeżeli to rozwiąże problem, oznacza to awarię pilota. Jeżeli to nie rozwiąże problemu, oznacza to awarię skrzynki kontrolnej.</p> <p>Wymień uszkodzone urządzenie na w pełni sprawne.</p>
Tylko część kolumn składa się w czasie obniżania blatu!	<p>Doszło do awarii kolumn, które nie chcą się złożyć, albo do awarii połączenia z tymi kolumnami.</p>	<p>Wymień przewód. Jeżeli to nie rozwiąże problemu, wymień kolumnę.</p>
Blat znajduje się w najniższym położeniu i nie chce się podnieść.	<p>Blat jest przeciążony.</p> <p>Doszło do awarii kolumn, albo do awarii połączenia między kolumnami a skrzynką kontrolną.</p>	<p>Odciąż blat.</p> <p>Odłącz wszystkie przewody od skrzynki kontrolnej.</p> <p>Podłącz ponownie każdą z kolumn oddzielnie do kanału 1, przeprowadź zerowanie, a następnie unieś nieznacznie blat. Jeżeli któraś z kolumn nie rozłoży się po wyzerowaniu, oznacza to jej awarię.</p> <p>Przed przeprowadzeniem wymiany kolumny spróbuj wymienić przewód.</p>

balma

FABRYKA MEBLI BALMA S.A.
UL. POZNAŃSKA 167
62-080 TARNOWO PODGÓRNE
POLSKA

T: +48 61 89 66 400
E: kontakt@balma.pl

www.balma.pl
